



الهيئة الاتحادية
للتنافسية والإحصاء
FEDERAL COMPETITIVENESS
AND STATISTICS AUTHORITY



United Arab Emirates

إصدار إحصائي

المرسوم بقانون رقم (6) لسنة 2015

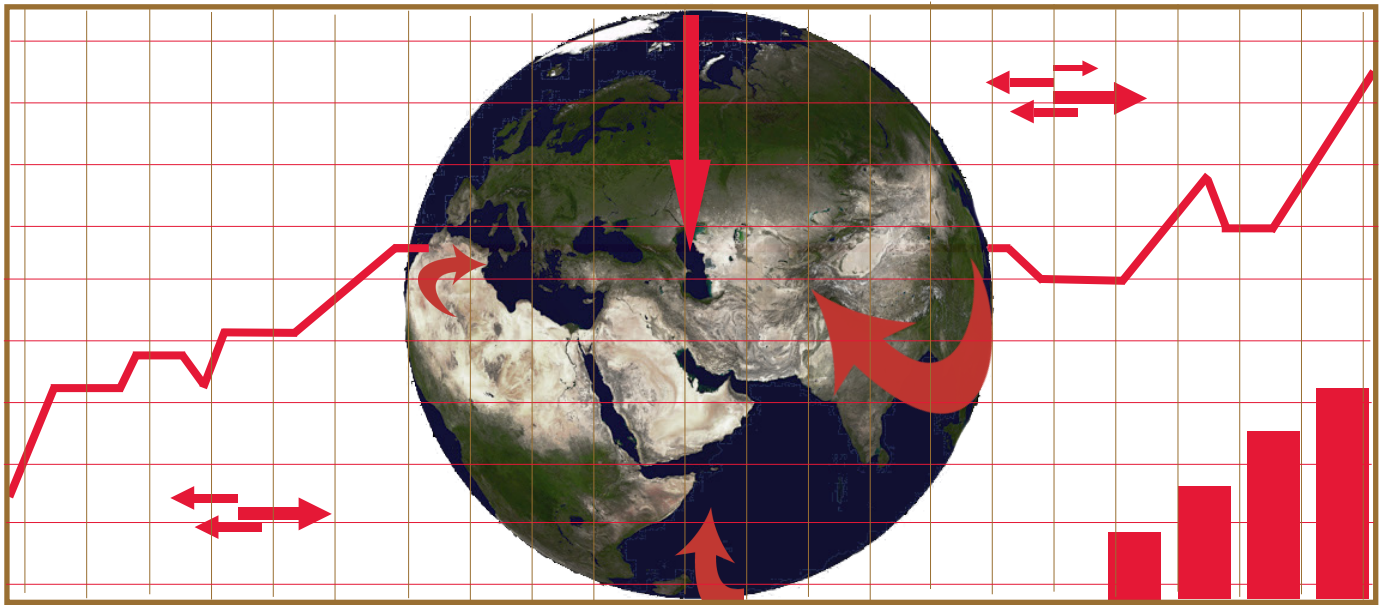
أنشأ بموجب أحكام هذا المرسوم بقانون هيئة عامة اتحادية تسمى (الهيئة الاتحادية للتنافسية والإحصاء) تحل الهيئة محل المركز الوطني للإحصاء المنشأ بموجب القانون الاتحادي رقم (9) لسنة 2009 ومجلس الإمارات للتنافسية المنشأ بموجب قرار مجلس الوزراء رقم (309/13) لسنة 2009

هيئة اتحادية | Federal Authority



United Arab Emirates

UNITED ARAB EMIRATES دولة الإمارات العربية المتحدة
NATIONAL BUREAU OF STATISTICS المركز الوطني للإحصاء



تقرير تحليلي عن

إحصاءات التجارة الخارجية لدولة الإمارات العربية

المتحدة خلال النصف الأول لعام 2012م

أكتوبر 2012



UNITED ARAB EMIRATES دولة الإمارات العربية المتحدة
NATIONAL BUREAU OF STATISTICS المركز الوطني للإحصاء

تقرير تحليلي عن

إحصاءات التجارة الخارجية لدولة الإمارات العربية المتحدة خلال النصف الأول لعام 2012م

تم إعداد وطباعة هذا التقرير
حسب دليل نشر البيانات الإحصائية وميثاق الممارسات الفضلى
لإعداد الإحصاءات الرسمية في دولة الإمارات العربية المتحدة

© ذو الحجة 1433 هـ، أكتوبر، 2012
جميع الحقوق محفوظة.

في حالة الاقتباس يرجى الإشارة إلى المطبوعة كالتالي:

المركز الوطني للإحصاء، 2012م. تقرير تحليلي عن إحصاءات التجارة الخارجية لدولة الإمارات العربية المتحدة خلال النصف الأول لعام 2012م.

جميع المراسلات توجه إلى:

إدارة النشر الإحصائي / قسم المعلومات ونشر البيانات
ص.ب. 93000، مدينة أبوظبي - دولة الإمارات العربية المتحدة.

هاتف: +971 2 5592000

فاكس: +971 2 5592999

البريد الإلكتروني: info@nbs.gov.ae

الموقع الإلكتروني: <http://www.uaestatistics.gov.ae>

الرؤية

بناء نظام إحصائي وطني حديث وفعال

الرسالة

توفير بيانات ومعلومات إحصائية حديثة ذات جودة عالية، تساهم في صنع القرارات ورسم السياسات وتقييم الأداء

القيم

الصدق	الدقة
العمل الجماعي	الأمانة
الإبداع	الموضوعية

فهرس المحتويات

رقم الصفحة	الموضوع
9	أولاً: التجارة الخارجية للدولة حسب التصنيف الدولي الموحد (SITC)
12	ثانياً : لتجارة الخارجية حسب التكتلات الاقتصادية خلال النصف الأول من عام 2012
12	ثالثاً : حجم التبادل التجاري

قائمة الجداول

رقم الصفحة	الجدول	رقم الجدول
11	إحصاءات التجارة الخارجية حسب التصنيف الدولي الموحد للسلع (SITC) خلال النصف الأول من عام 2012	1

قائمة الأشكال

رقم الصفحة	الشكل	رقم الشكل
11	قيمة التبادل التجاري لدولة الإمارات العربية المتحدة حسب الشهر خلال النصف الأول من عام 2012	1
12	التبادل التجاري حسب التكتلات الاقتصادية مع العالم الخارجي خلال النصف الأول من عام 2012	2
13	حجم التبادل التجاري لدولة الإمارات العربية المتحدة مع العالم الخارجي خلال النصف الأول للأعوام 2009 – 2012	3

ارتفاع قيمة الصادرات الوطنية غير النفطية لدولة الإمارات العربية المتحدة بنسبة 39.7% خلال النصف الأول من عام 2012، مقارنة بنفس الفترة من عام 2011

أعلن المركز الوطني للإحصاء أن قيمة التجارة الخارجية الإجمالية للدولة خلال النصف الأول من عام 2012 بلغت 499 مليار درهم، مقابل 451.6 مليار درهم خلال نفس الفترة من عام 2011، بارتفاع مقداره 47.4 مليار درهم، وبنسبة وصلت إلى 10.5 %، وتشير البيانات إلى أن قيمة الواردات بلغت 321.4 مليار درهم خلال النصف الأول من عام 2012، مقارنة بـ 286.3 مليار درهم خلال النصف الأول من عام 2011. وبنسبة ارتفاع مقدارها 12.3 %، ومن جانب آخر بلغت قيمة الصادرات الوطنية 77 مليار درهم خلال الفترة المذكورة مقارنة بـ 55.1 مليار درهم خلال النصف الأول من عام 2011، وبنسبة ارتفاع مقدارها 39.7%.

أما قيمة المعاد تصديره فقد بلغت 100.5 مليار درهم خلال الفترة المذكورة مقارنة بـ 110.2 مليار درهم خلال نفس الفترة من عام 2011، حيث انخفضت قيمة المعاد تصديره إلى ما نسبته 8.8%.

أولاً : التجارة الخارجية للدولة حسب التصنيف الدولي الموحد (SITC) خلال النصف الأول من عام 2012

تجدر الإشارة هنا إلى أن السلع حسب التصنيف الموحد، قد تم تقسيمها إلى عشر مجموعات رئيسية هي المواد الغذائية والحيوانات الحية، والمشروبات والتبغ، والمواد الخام غير الصالحة للأكل باستثناء المحروقات، والوقود المعدني وزيوت التشحيم والمواد ذات الصلة، وزيوت ودهون وشموع حيوانية ونباتية، والمواد الكيميائية ومنتجاتها، والسلع المصنعة والمصنفة بشكل رئيسي حسب المواد، والآلات ومعدات النقل، ومصنوعات متنوعة، والسلع والمعاملات غير المصنفة في مكان آخر من التصنيف الموحد.

وعلى مستوى هذه المجموعات السلعية، فقد تركزت أهم الواردات في مجموعة الآلات ومعدات النقل، وبقية إجمالية مقدارها 97.1 مليار درهم خلال النصف الأول من عام 2012، وما نسبته 30.2%، من إجمالي الواردات، تلتها مجموعة السلع المصنعة والمصنفة بشكل رئيسي حسب المواد، وبقية إجمالية مقدارها 63.7 مليار درهم من إجمالي واردات الدولة وما نسبته 19.8 %، تلي ذلك مجموعة السلع والمعاملات غير المصنفة في مكان آخر من التصنيف الموحد، وبقية إجمالية تقدر بـ 60.8 مليار درهم تقريباً وما نسبته 18.9 % من إجمالي الواردات، أما مجموعة المصنوعات الأخرى فقد بلغت قيمة الواردات فيها 44.2 مليار درهم وما نسبته 13.7 %، وتلتها مجموعة المواد الغذائية والحيوانات الحية حيث بلغت واردات الدولة منها ما قيمته 21.4 مليار درهم، وما نسبته 6.7 %، أما مجموعة المواد الكيميائية ومنتجاتها فقد كانت قيمة الواردات منها ما مقداره 19.2 مليار درهم وما نسبته 6 % من إجمالي الواردات.

وفيما يتعلق بتوزيع صادرات الدولة حسب المجموعات السلعية، فقد تركزت في مجموعة السلع والمعاملات غير المصنفة في مكان آخر من التصنيف الموحد، وتقدر بما قيمته 41.5 مليار درهم وما نسبته 53.8 % من قيمة

الصادرات الإجمالية للدولة، تليها مجموعة السلع المصنعة والمصنفة بشكل رئيسي حسب المواد، بقيمة 10.3 مليار درهم تقريباً، وما نسبته 13.3 % من إجمالي الصادرات، وجاءت مجموعة المواد الكيميائية ومنتجاتها في المرتبة الثالثة، وبقيمة مقدارها 9.6 مليار درهم من قيمة إجمالي الصادرات وما نسبته 12.4 %، ثم جاءت مجموعة المصنوعات المتنوعة في المرتبة الرابعة وبقيمة إجمالية مقدارها 5.3 مليار درهم وما نسبته 6.9 %، أما صادرات الدولة من مجموعة المواد الغذائية والحيوانات الحية فقد بلغت ما قيمته 3.8 مليار درهم وما نسبته 4.9 % من مجموع إجمالي الصادرات خلال النصف الأول من عام 2012، أما مجموعة المواد الخام غير الصالحة للأكل باستثناء المحروقات، فقد بلغت قيمة الصادرات منها ما مقداره 2.3 مليار درهم من قيمة إجمالي الصادرات وما نسبته 3 %.

أما فيما يتعلق بمقارنة أهم المجموعات من حيث الصادرات الوطنية غير النفطية والتي ارتفعت قيمها خلال النصف الأول من عام 2012، مقارنة بنفس الفترة من العام الماضي فقد طرأ ارتفاع في قيمة تصدير المواد الكيميائية ومنتجاتها وبقيمة إجمالية مقدارها 9.6 مليار درهم خلال النصف الأول من عام 2012، وما نسبته 12.4 %، مقارنة بـ 4.7 مليار درهم وما نسبته 8.6 %، خلال نفس الفترة من عام 2011، ثم تلتها مجموعة السلع المصنعة والمصنفة بشكل رئيسي حسب المواد وبقيمة إجمالية مقدارها 10.3 مليار درهم خلال النصف الأول من عام 2012، وما نسبته 13.3 %، مقارنة بـ 6.3 مليار درهم وما نسبته 11.4 %، خلال نفس الفترة من عام 2011، ثم تلتها المصنوعات المتنوعة وبقيمة إجمالية مقدارها 5.3 مليار درهم وما نسبته 6.9 %، مقارنة بـ 2.2 مليار درهم وما نسبته 3.9 %، خلال نفس الفترة من عام 2011.

أما بالنسبة إلى إعادة التصدير من الدولة، فقد توزعت أهم السلع حسب المجموعات على النحو التالي حيث كانت أهم مجموعة هي الآلات ومعدات النقل وبقيمة إجمالية مقدارها 36.8 مليار درهم وبنسبة بلغت 36.6 % من المجموع الإجمالي لإعادة التصدير، وكانت المجموعة الثانية حسب أهميتها في إعادة التصدير هي مجموعة السلع المصنعة والمصنفة بشكل رئيسي حسب المواد وبقيمة إجمالية مقدارها 31.8 مليار درهم وبنسبة مقدارها 31.7 %، أما المجموعة الثالثة في إعادة التصدير فكانت مجموعة المصنوعات المتنوعة وبقيمة إجمالية مقدارها 21 مليار درهم وما نسبته 20.9 % من إجمالي قيمة إعادة التصدير الخاص بالدولة خلال الفترة محل الدراسة، والجدول التالي يبين البيانات حسب التصنيف المذكور.

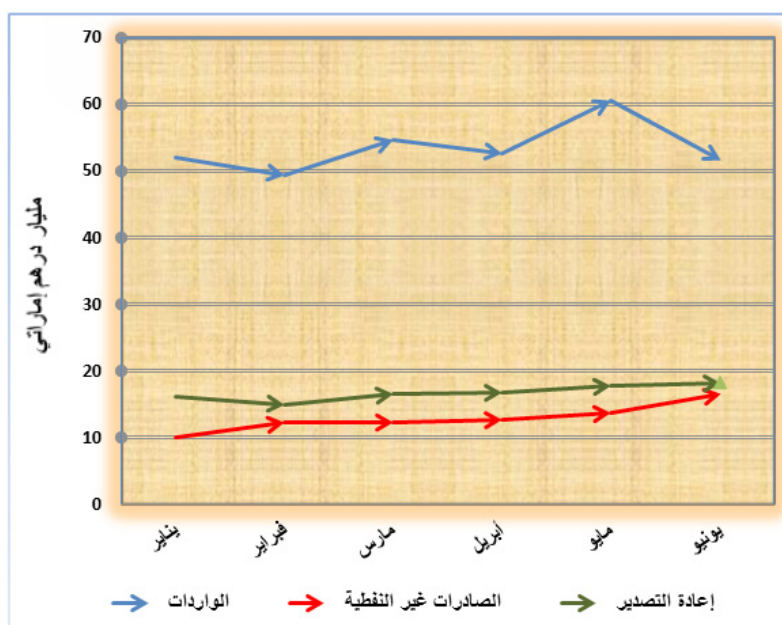
جدول 1 : يبين إحصاءات التجارة الخارجية حسب التصنيف الدولي الموحد للسلع (SITC) خلال النصف الأول من عام 2012

مليار درهم إماراتي

وصف المجموعة	الواردات	%	الصادرات	%	إعادة التصدير	%
المواد الغذائية والحيوانات الحية	21.4	6.7	3.8	4.9	3.8	3.8
المشروبات والتبغ	1.5	0.5	0.4	0.5	1.2	1.2
المواد الخام ، غير الصالحة للأكل ، باستثناء المحروقات	7.8	2.4	2.3	3.0	0.8	0.8
الوقود المعدني وزيت التشحيم والمواد ذات الصلة	4.4	1.4	1.7	2.2	0.3	0.3
زيوت ودهون وشموع حيوانية ونباتية	1.2	0.4	0.5	0.6	0.0	0.0
المواد الكيميائية ومنتجاتها	19.2	6.0	9.6	12.4	2.5	2.5
السلع المصنعة والمصنفة بشكل رئيسي حسب المواد	63.7	19.8	10.3	13.3	31.7	31.8
الآلات ومعدات النقل	97.1	30.2	1.8	2.3	36.6	36.8
مصنوعات متنوعة	44.2	13.7	5.3	6.9	20.9	21.0
السلع والمعاملات غير المصنفة في مكان آخر من التصنيف الموحد	60.8	18.9	41.5	53.8	2.1	2.1
المجموع	321.4	100.0	77.0	100.0	100.5	100.0

وكذلك أظهرت النتائج الأولية استقرار مستويات التبادل التجاري الشهري خلال النصف الأول من عام 2012، وفق ما يعرضه الشكل التالي:

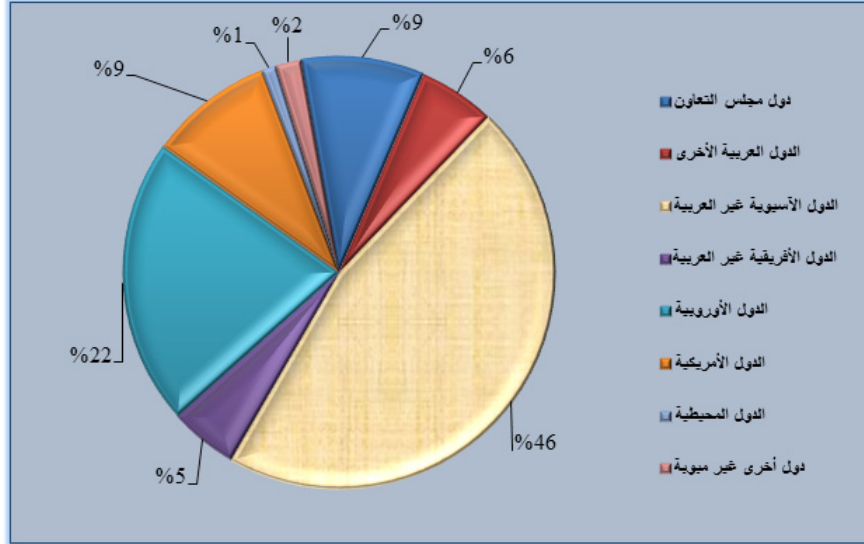
شكل 1 : قيمة التبادل التجاري لدولة الإمارات العربية المتحدة حسب الشهر خلال النصف الأول من عام 2012



ثانياً : التجارة الخارجية للدولة حسب التكتلات الاقتصادية خلال النصف الأول من عام 2012

تشير البيانات الخاصة بإجمالي حجم التبادل التجاري بدولة الإمارات العربية المتحدة حسب مجموعة التكتلات الاقتصادية خلال النصف الأول من عام 2012 إلى أن الدول الآسيوية غير العربية احتلت المرتبة الأولى من حيث قيمة التبادل التجاري، وبقية إجمالية مقدارها 230.4 مليار درهم وما نسبته 46.2 % من إجمالي قيمة التبادل التجاري مع العالم الخارجي، تلتها المجموعة الثانية وبفارق كبير وهي مجموعة الدول الأوروبية وبقية مقدارها 107.2 مليار درهم وما نسبته 21.5 % من مجموع قيمة التبادل التجاري، ثم تلتها مجموعة الدول الأمريكية في المرتبة الثالثة وبقية مقدارها 46.6 مليار درهم وما نسبته 9.3 %، أما في المرتبة الرابعة فقد جاءت مجموعة دول مجلس التعاون الخليجي وبقية إجمالية مقدارها 46 مليار درهم وما نسبته 9.2 % من إجمالي قيمة التبادل التجاري مع العالم الخارجي، أما مجموعة الدول العربية الأخرى فقد بلغ نصيبها حوالي 28.6 مليار درهم تقريباً وما نسبته 5.7 % من إجمالي قيمه التبادل التجاري، أما الدول الأفريقية غير العربية فقد بلغت قيمة التبادل التجاري معها حوالي 25.3 مليار درهم تقريباً وما نسبته 5.1 % من إجمالي قيمة التبادل التجاري، أما بالنسبة إلى الدول المحيطية والدول الأخرى فقد بلغت قيمة التبادل التجاري معهما حوالي 15 مليار درهم وما نسبته 3 % من إجمالي قيمة التبادل التجاري مع العالم الخارجي.

شكل 2: التبادل التجاري حسب التكتلات الاقتصادية مع العالم الخارجي خلال النصف الأول من عام 2012



ثالثاً : حجم التبادل التجاري

يمثل حجم التبادل التجاري (مجموع قيم الصادرات والمعاد تصديره وقيمة الواردات)، وتتبع أهمية هذا الرقم بمقارنته بقيمة الناتج المحلي للدولة، لكونه يعكس مستوى الانفتاح على باقي دول العالم، ولكونه يمثل ترجمة لسياسة الانفتاح التجاري التي تنتهجها الدولة على أساس عملية تنويع القاعدة الاقتصادية لدولة الإمارات العربية المتحدة.

حيث يبين الشكل رقم (3) النمو الذي طرأ على قيم التبادل التجاري لدولة الإمارات العربية المتحدة خلال النصف الأول من الأعوام 2009 ولغاية 2012، مسجلاً ارتفاعاً بالنسبة للتعامل مع العالم الخارجي، والسبب في ذلك يعود إلى الارتفاع الذي شهدته حركة الصادرات وإعادة التصدير وفق ما تم توضيحه سابقاً، ومن جانب آخر وصلت نسبة حجم التبادل التجاري إلى الناتج المحلي إلى نسبة عالية مقارنة بباقي الدول ذات الطبيعة المماثلة.

كما يبين الشكل رقم (3)، أن قيمة الواردات خلال النصف الأول من عام 2012، قد ارتفعت إلى 321.4 مليار درهم مقارنة بـ 224 مليار درهم خلال نفس الفترة من العام 2009. وبنسبة ارتفاع مقدارها 43.5 %، أما قيمة الصادرات غير النفطية خلال النصف الأول من عام 2012، فقد جاءت نسبة النمو أعلى، حيث بلغت قيمتها 77 مليار درهم مقارنة بـ 28.8 مليار درهم خلال نفس الفترة من العام 2009، وبنسبة ارتفاع مقدارها 167.8 %، أما قيمة إعادة التصدير خلال النصف الأول من عام 2012، فقد بلغت 100.5 مليار درهم مقارنة بـ 70.9 مليار درهم خلال نفس الفترة من العام 2009، وبنسبة ارتفاع مقدارها 41.7 %.

شكل 3: حجم التبادل التجاري لدولة الإمارات العربية المتحدة مع العالم الخارجي خلال النصف الأول للأعوام 2009-2012

